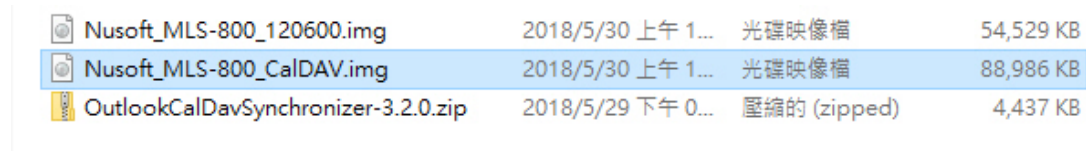


【準備工作】

藉由安裝「Outlook CalDav Synchronizer」免費開源軟體，讓 Outlook 可以同步郵件伺服器上的行事曆與通訊錄資料。分為「伺服器端」和「使用者端」兩方面說明，完成後即可使用 CalDav / CardDav 方式和郵件伺服器同步。

郵件伺服器端 說明如下：

- 請先將郵件伺服器軟體升級至 v12.06 版本。
- 下載相對應型號的 CalDAV 伺服器檔案，在【行事曆】>【共用行事曆中】頁面中將其匯入，系統會自動重新啟動。（如圖 1-1, 圖 1-2, 圖 1-3, 圖 1-4）






 Nusoft_MLS-800_120600.img	2018/5/30 上午 1...	光碟映像檔	54,529 KB
 Nusoft_MLS-800_CalDAV.img	2018/5/30 上午 1...	光碟映像檔	88,986 KB
 OutlookCalDavSynchronizer-3.2.0.zip	2018/5/29 下午 0...	壓縮的 (zipped)	4,437 KB

圖 1-1 下載相對應的 CalDAV 伺服器檔案

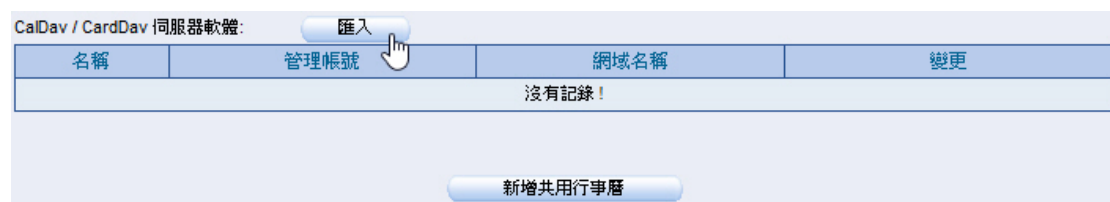


圖 1-2 匯入 CalDAV 伺服器檔案



圖 1-3 匯入 CalDAV 伺服器檔案



圖 1-4 匯入完畢系統重新啟動

- 重新啟動完成後，在【行事曆】>【共用行事曆中】頁面中會出現 CalDav / CardDav 埠號與網址設定範例相關資訊，代表匯入成功。（如圖 1-5）

名稱	管理帳號	網域名稱	變更
沒有記錄!			

圖 1-5 埠號與網址設定範例

 說明：

1. 若為兩台設備做 HA 的環境：
 - 先將設備升級到新版本韌體。（只需升級一次，另一台會自動同步）
 - 確認兩台設備都已是新版本，HA 狀態也重新同步完成後，匯入相對應的 CalDAV 檔案，系統會自動重新啟動。
 - 再次確認 HA 狀態已重新同步完成後，再將系統重啟一次即可。
2. 預設埠號為 8088（HTTP）和 4433（HTTPS）可自行調整，請注意埠號是否有和其他設備相衝突。若郵件伺服器架設在內部網路，前端防火牆需要開放相關的埠號。
3. 郵件伺服器中原有的行事曆和通訊錄資料，系統會自動將其轉換到新的格式，視資料量多寡一般約需要 5~10 分鐘不等的轉換時間。

使用者端 說明如下：

- 請先關閉 Outlook 郵件軟體，下載並安裝「[Outlook CalDav Synchronizer](#)」同步程式。

 說明：

1. 此同步程式為免費軟體，官方有持續在維護更新（僅支援 Outlook 2007、2010、2013 和 2016），此說明以 3.2.0 版本為範例。
-

1.1 同步行事曆

1.1.1 將郵件伺服器上的行事曆資料同步到 Outlook 中

步驟1. 開啟 Outlook 軟體，點選【CalDav Synchronizer】>【Synchronization Profiles】進行同步設定。(如圖 1-6)

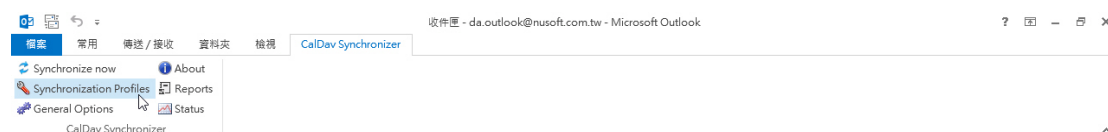


圖 1-6 新增同步設定

步驟2. 於【Options】頁面中，做下列設定：

- 按下【Add new Profile】鈕，在【Select Profile Type】選擇 Generic CalDAV/CardDAV，按下 OK。(如圖 1-7, 圖 1-8)
- 選擇【行事曆】資料夾，點選【新增】輸入名稱後按下確定建立新資料夾。(如圖 1-9, 圖 1-10, 圖 1-11)
- 輸入行事曆名稱，在【Server Setting】填入郵件伺服器同步位址與完整郵件帳號和密碼，按下 Test or discover settings。(如圖 1-12)
- 選擇要同步的行事曆(藍色底代表已選取)，按下OK後出現連線測試成功視窗，代表設定正確。(如圖 1-13, 圖 1-14)
- 回到【Options】頁面，按下 OK 完成設定。(如圖 1-15)

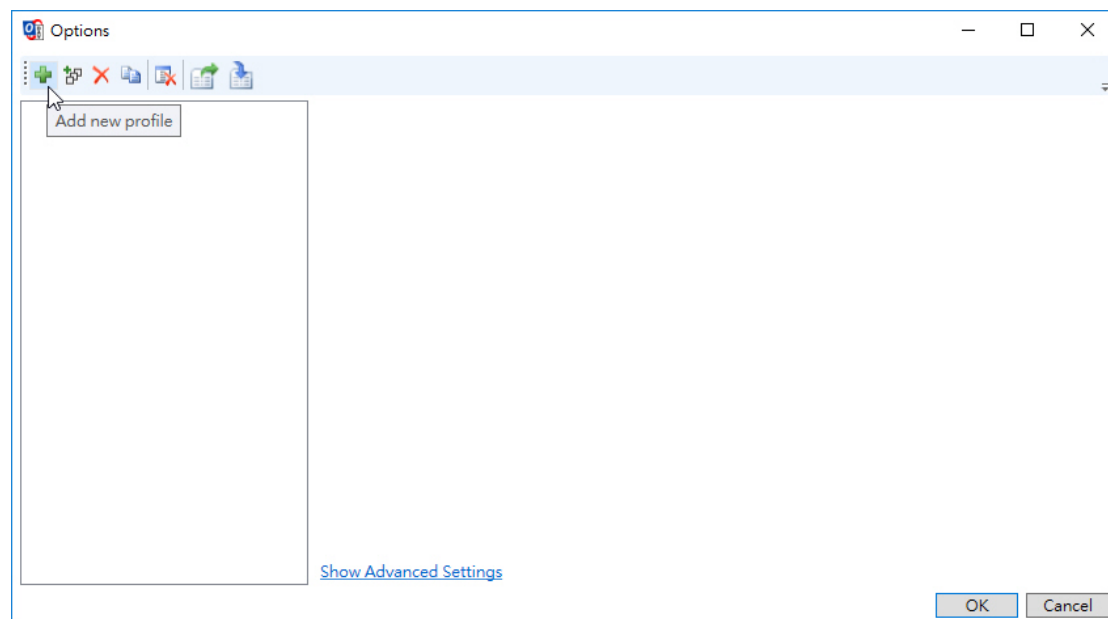


圖 1-7 新增同步設定

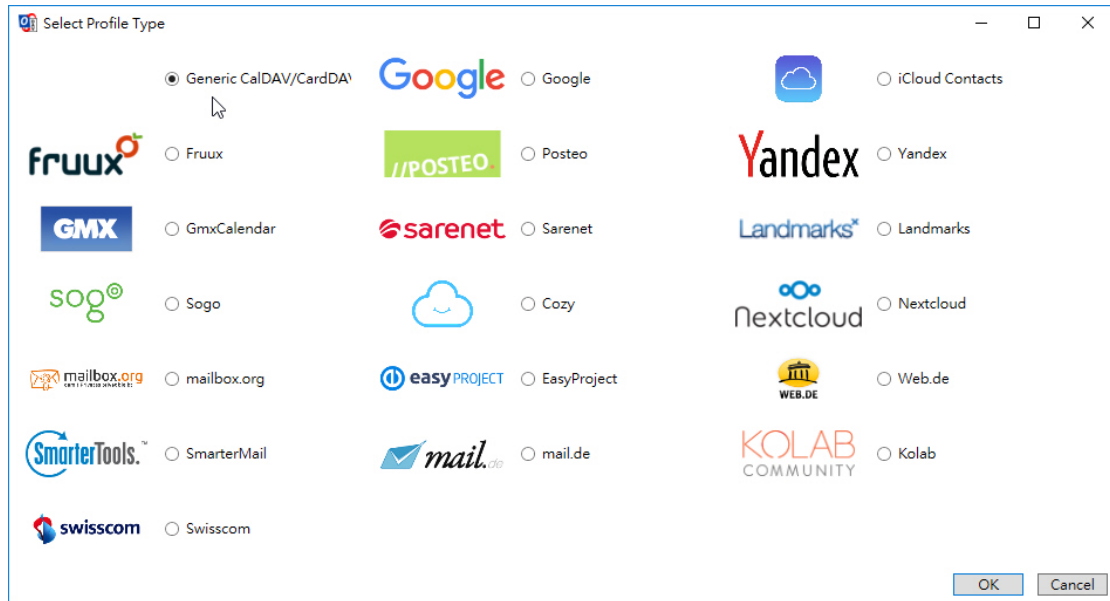


圖 1-8 選擇要同步的行事曆類型

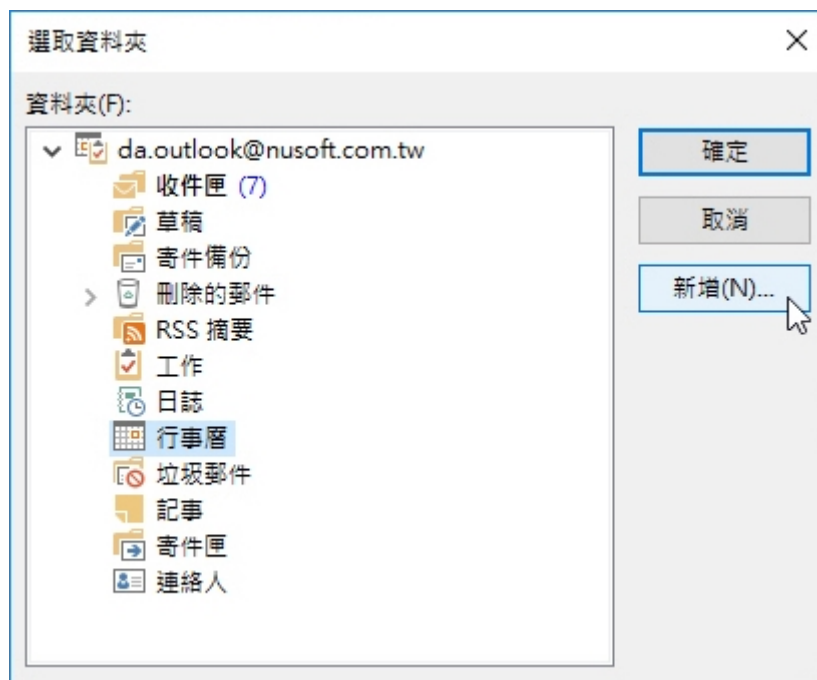


圖 1-9 新增行事曆

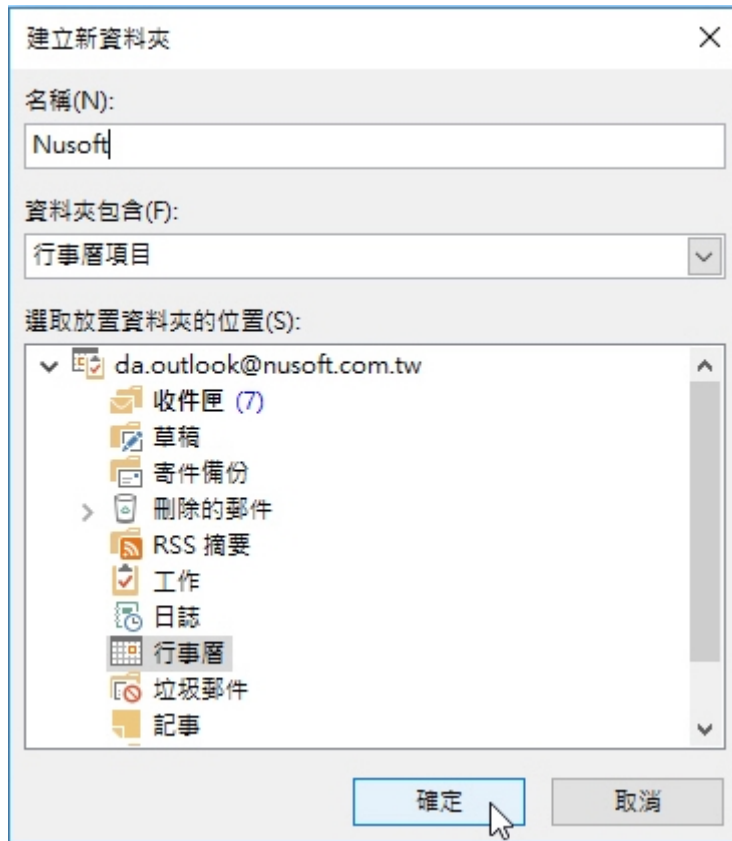


圖 1-10 新增行事曆

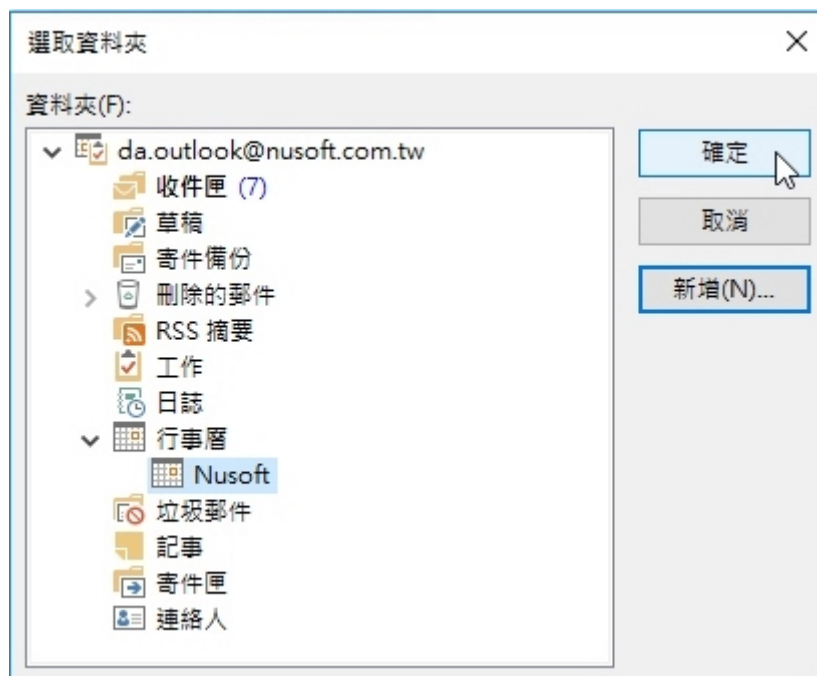


圖 1-11 新增行事曆

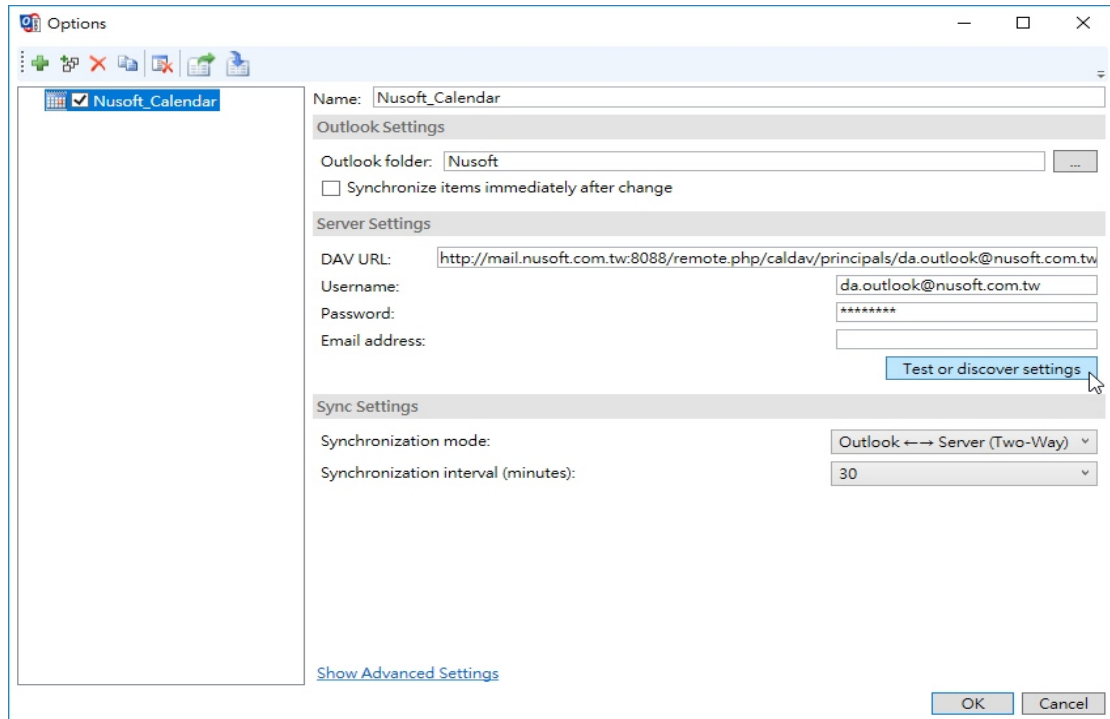


圖 1-12 測試同步設定

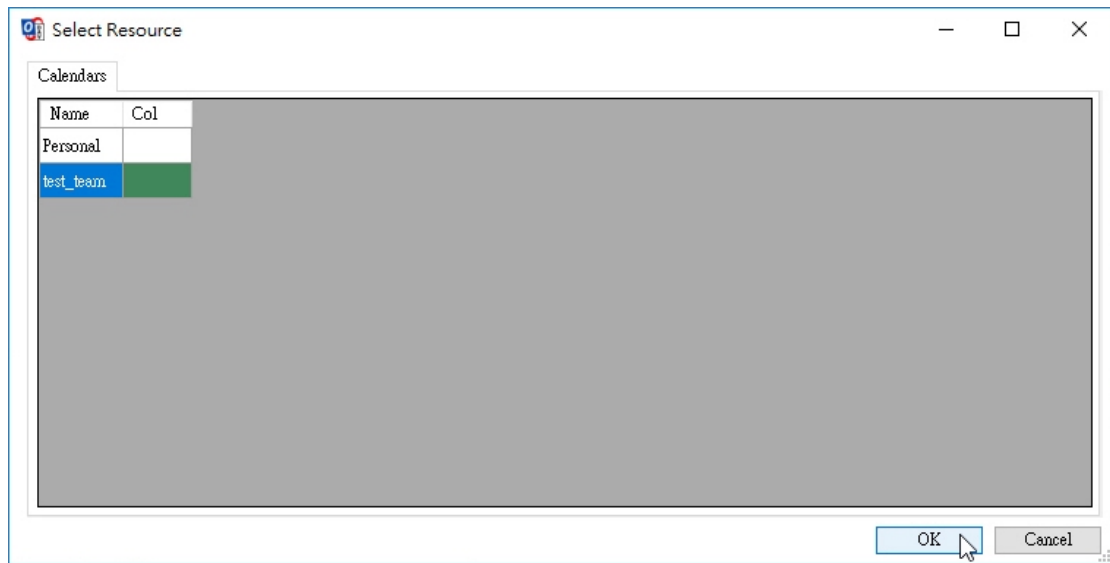


圖 1-13 選擇要同步的行事曆（藍色底代表已選取）

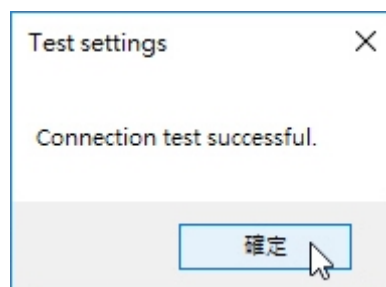


圖 1-14 連線測試成功

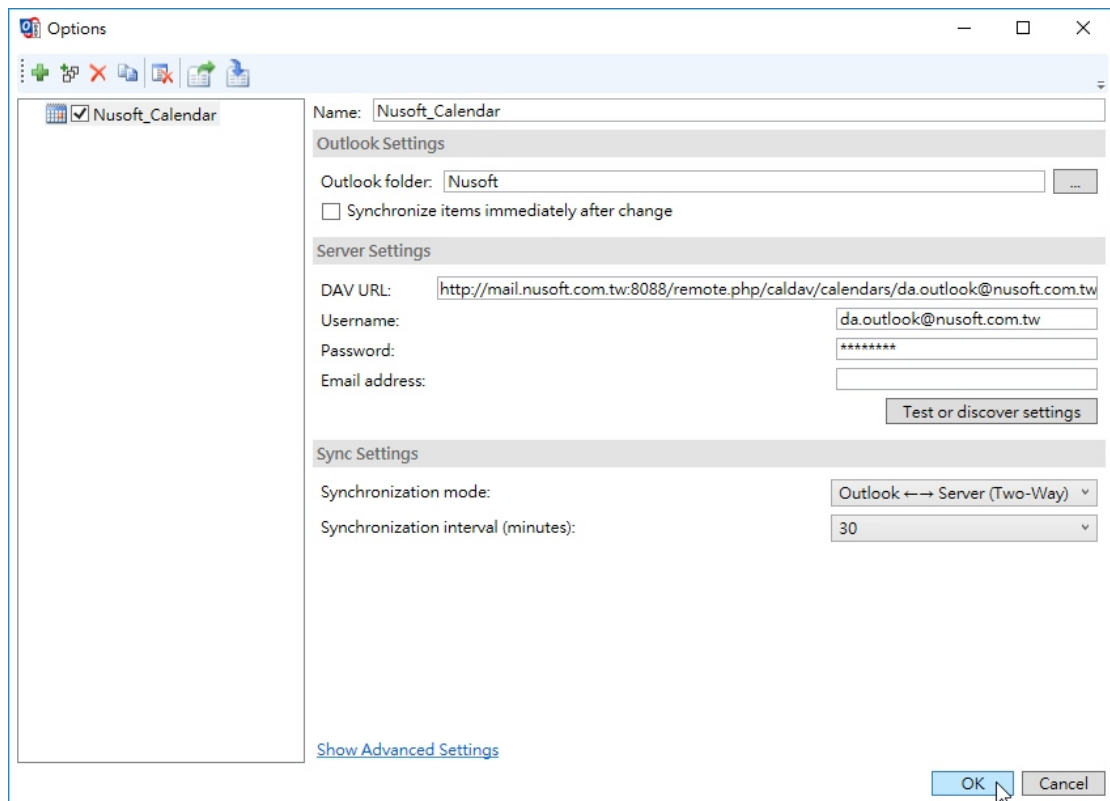


圖 1-15 同步設定完成

步驟3. 點選【CalDav Synchronizer】>【Synchronize now】進行同步，完成後切換到【行事曆】中即可看見同步結果。(如圖 1-16)

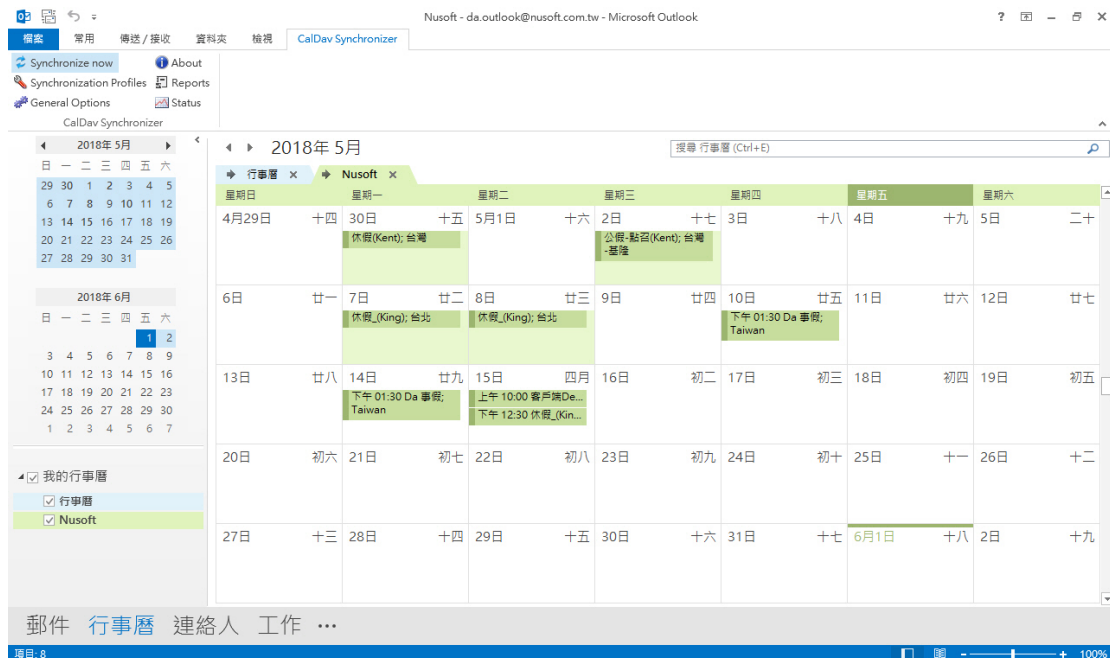


圖 1-16 行事曆同步結果

1.2 同步通訊錄

1.2.1 將郵件伺服器上的通訊錄資料同步到 Outlook 中

步驟1. 開啟 Outlook 軟體，點選【CalDav Synchronizer】>【Synchronization Profiles】進行同步設定。(如圖 1-17)

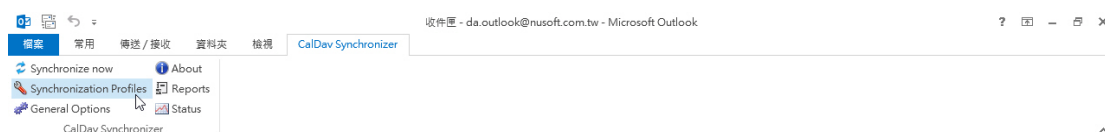


圖 1-17 新增同步設定

步驟2. 於【Options】頁面中，做下列設定：

- 按下【Add new Profile】鈕，在【Select Profile Type】選擇 Generic CalDAV/CardDAV，按下 OK。(如圖 1-18, 圖 1-19)
- 選擇【聯絡人】資料夾，點選【新增】輸入名稱後按下確定建立新資料夾。(如圖 1-20, 圖 1-21, 圖 1-22)
- 輸入通訊錄名稱，在【Server Setting】填入郵件伺服器同步位址與完整郵件帳號和密碼，按下 Test or discover settings。(如圖 1-23)
- 選擇要同步的通訊錄(藍色底代表已選取)，按下OK後出現連線測試成功視窗，代表設定正確。(如圖 1-24, 圖 1-25)
- 回到【Options】頁面，按下 OK 完成設定。(如圖 1-26)

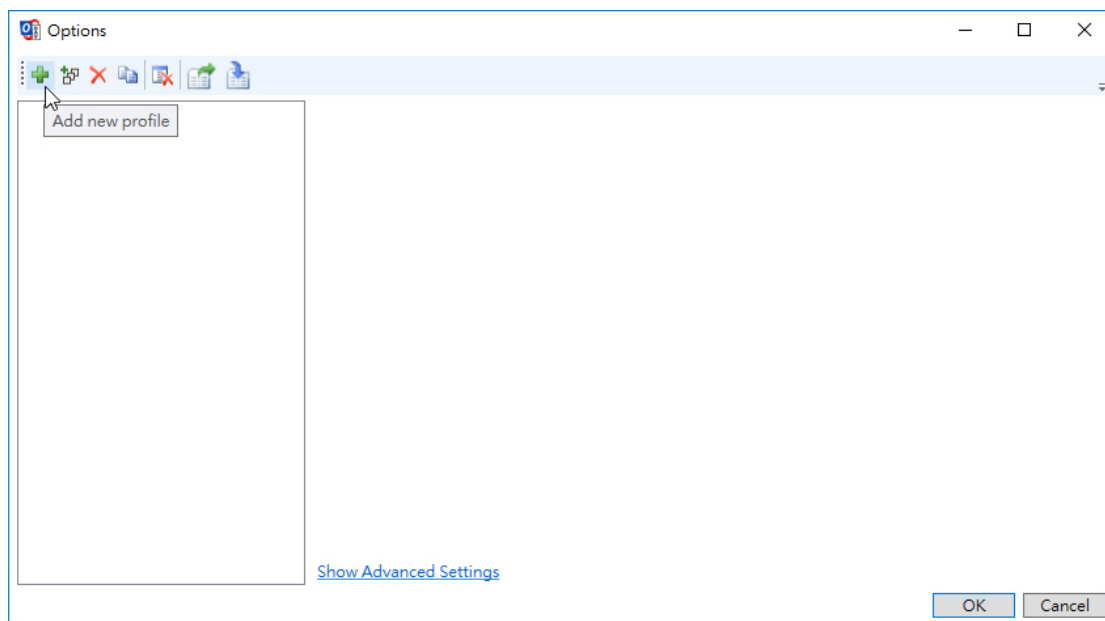


圖 1-18 新增同步設定

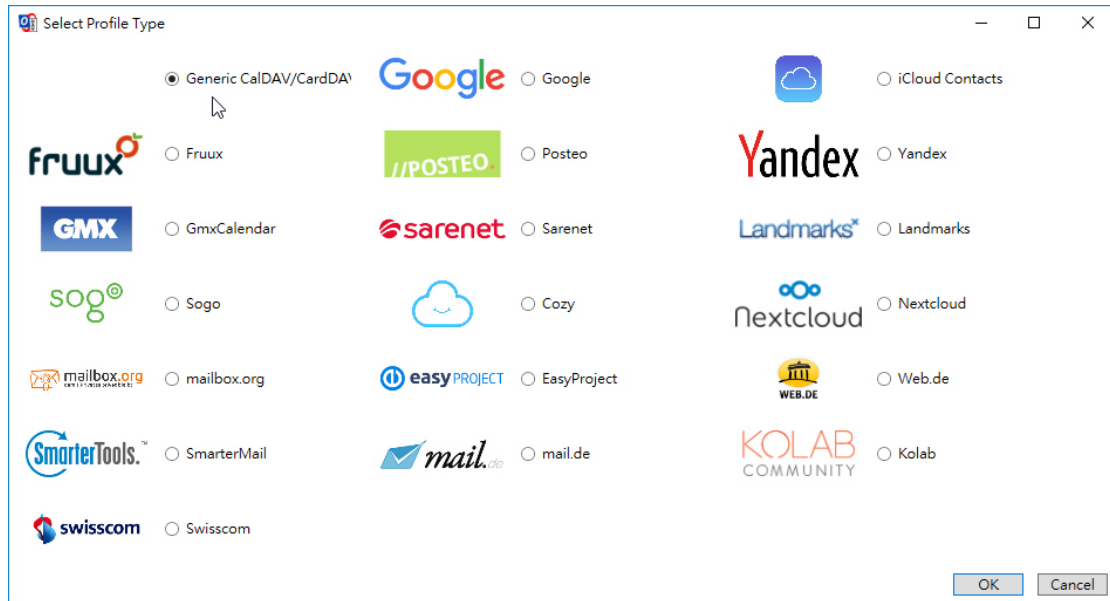


圖 1-19 選擇要同步的通訊錄類型（藍色底代表已選取）

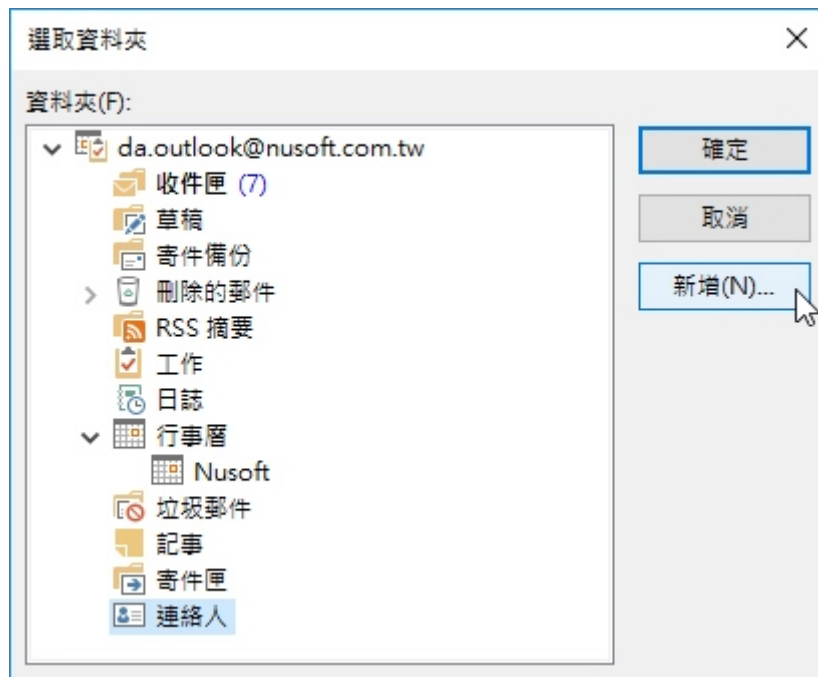


圖 1-20 新增通訊錄

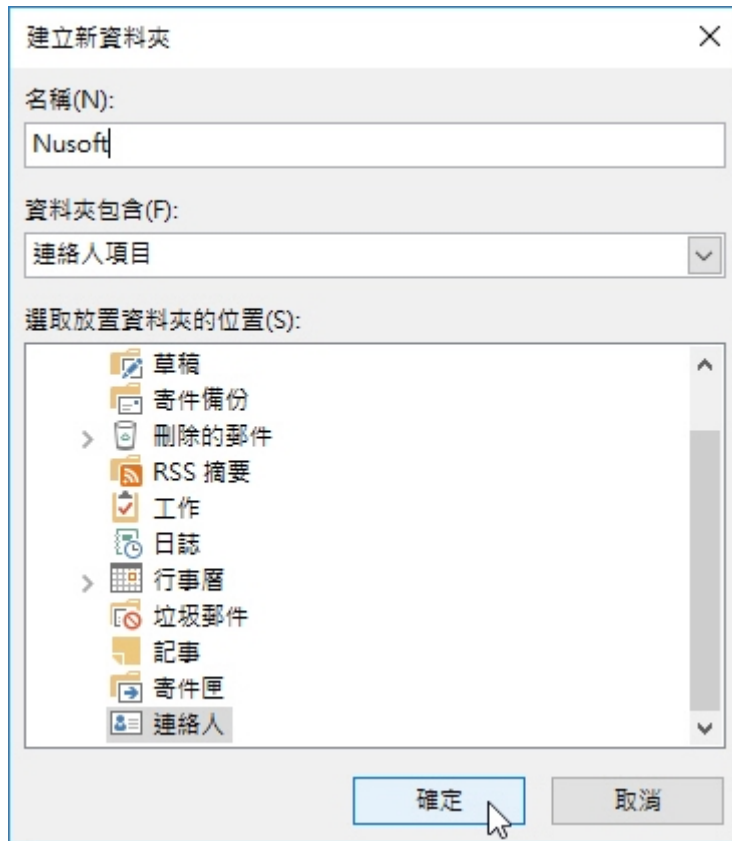


圖 1-21 新增通訊錄

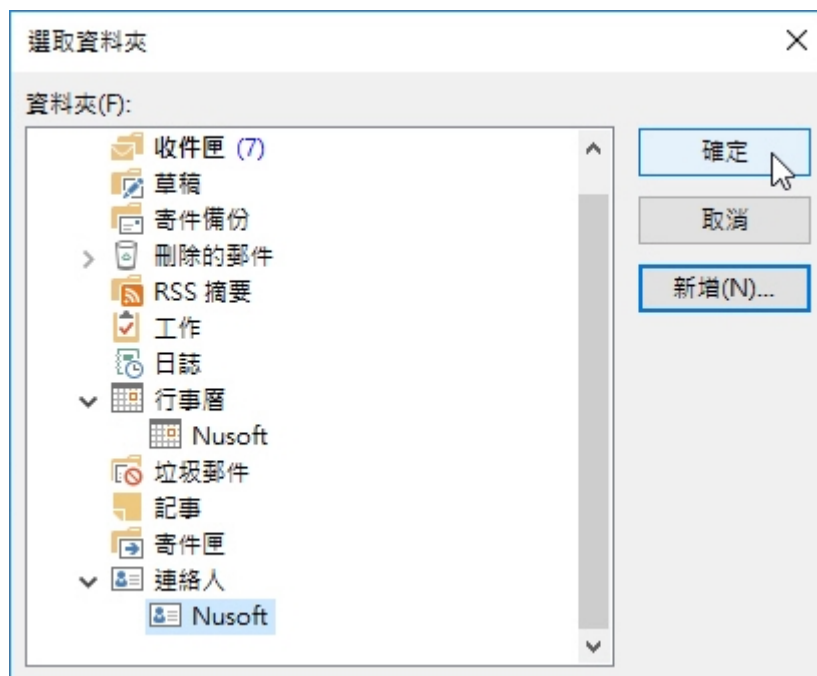


圖 1-22 新增通訊錄

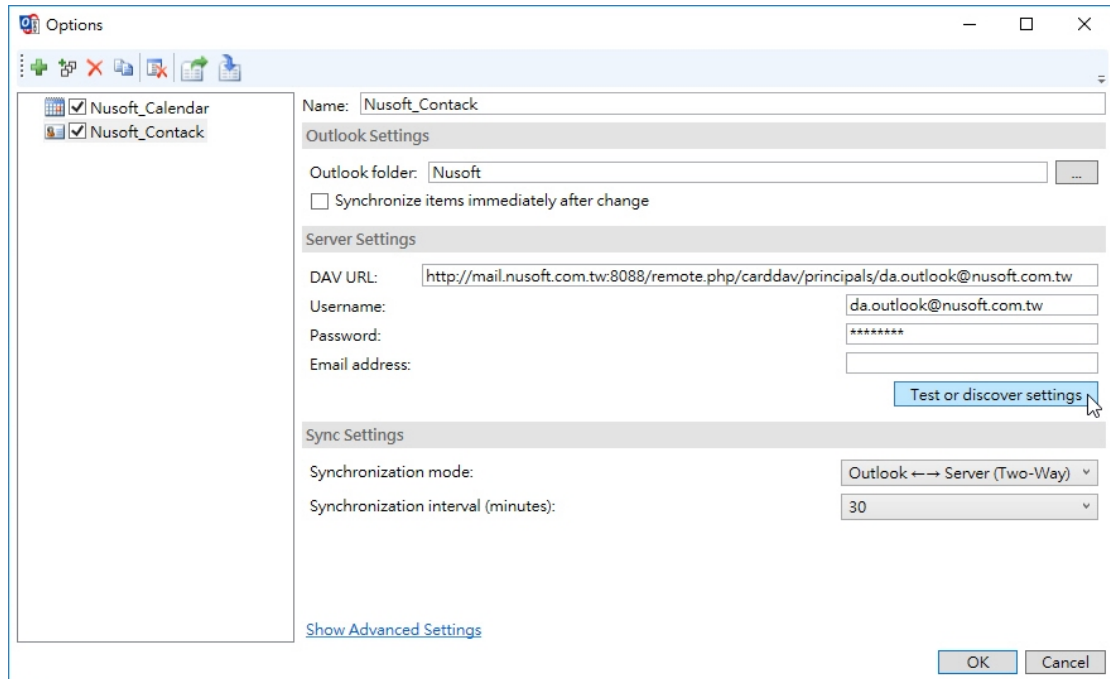


圖 1-23 測試同步設定

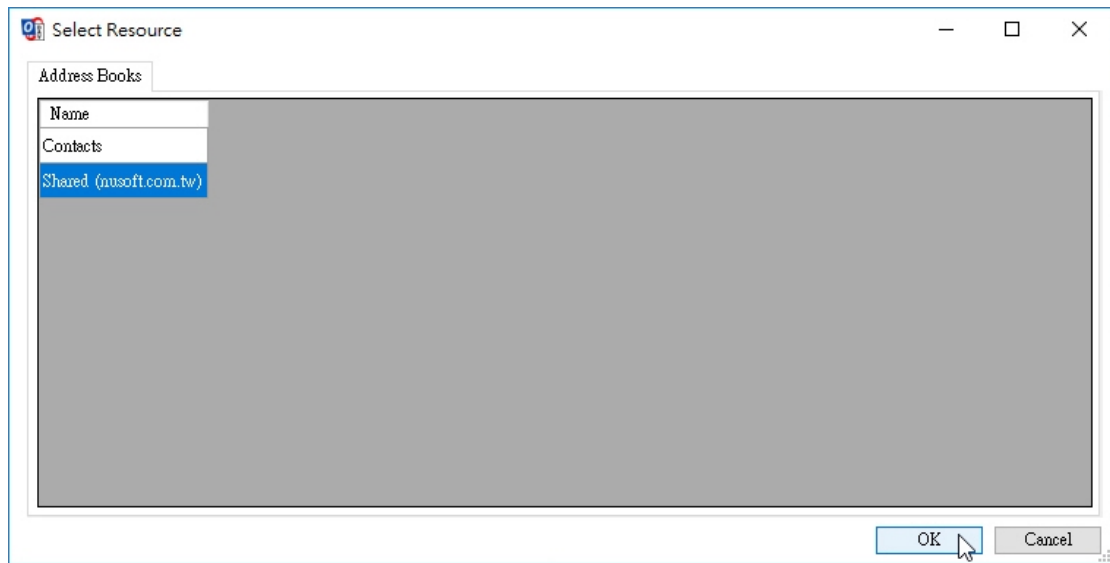


圖 1-24 選擇要同步的通訊錄

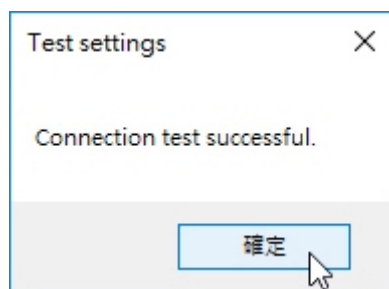


圖 1-25 連線測試成功

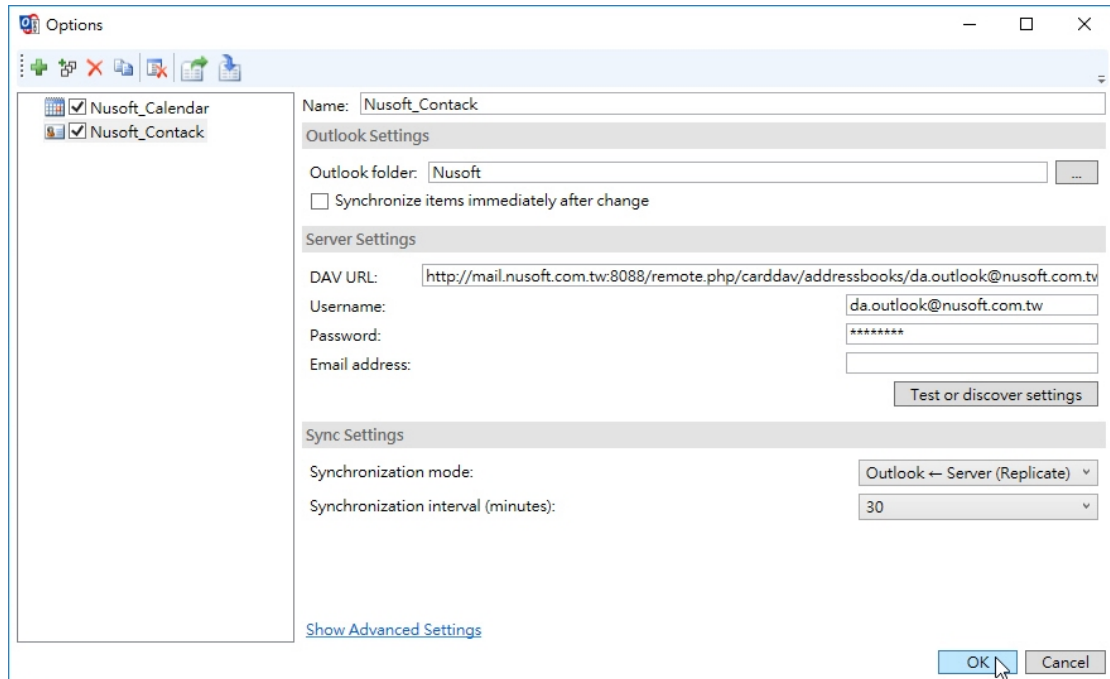


圖 1-26 同步設定完成

步驟3. 點選【CalDav Synchronizer】>【Synchronize now】進行同步，完成後切換到【通訊錄】中即可看見同步結果。(如圖 1-27)

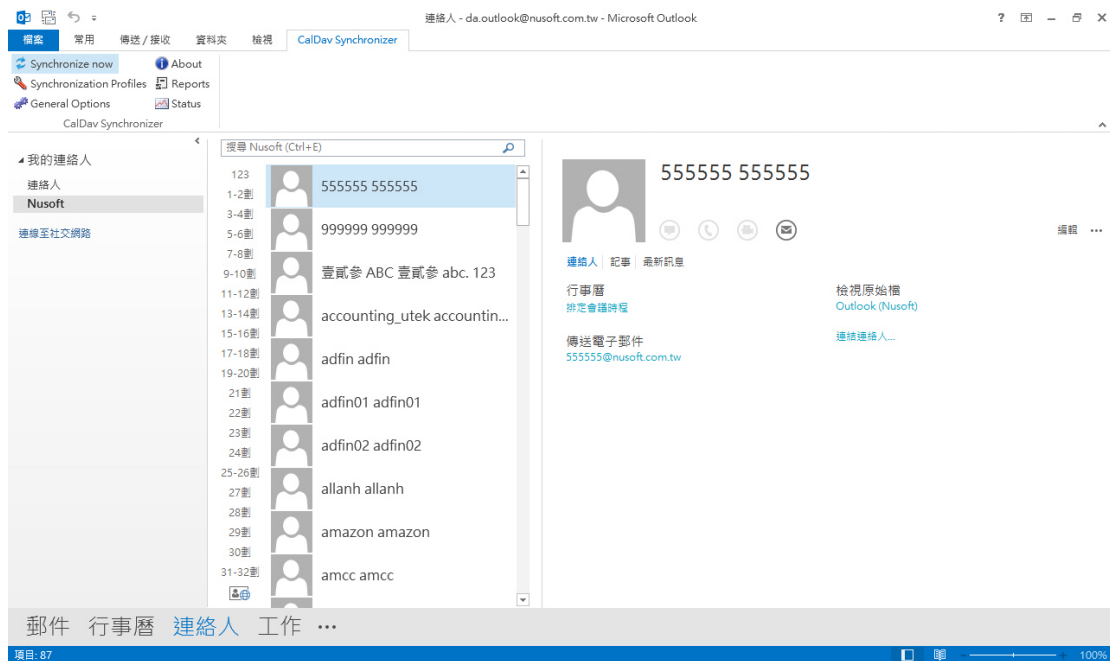


圖 1-27 通訊錄同步結果



說明：

1. 為避免 Outlook 中原有的行事曆（通訊錄）資料因同步方式選擇錯誤遭覆蓋或異常，建議另外建立同步的資料夾。
 2. 行事曆（通訊錄）同步網址，請依照範例替換為實體 IP 或網域名稱，僅有 *caldav*（行事曆）和 *carddav*（通訊錄）的差異其餘皆相同。
 3. 按下測試按鈕後，同步軟體會偵測選擇的行事曆（通訊錄）是否具有寫入權限，若有才能做「雙向同步」Outlook↔Server（Two-Way），否則僅能「單向同步」Outlook←Server（Replicate 或 Merge）。
-