

网络记录器 / IR 系列报导

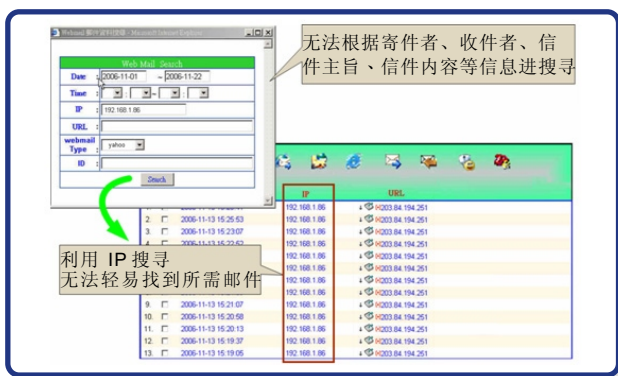
技术浅谈与应用 - 网页邮件的监控

电子邮件是企业员工打混摸鱼的管道之一，也是企业商机泄露的重要途径。因此，网络侧录设备可针对电子邮件（SMTP & POP3）详加记录，已成其必备功能。而与电子邮件系出同门的网页邮件（Web Mail）呢？

网页邮件信箱大多是用 HTTP 协议提供服务，而目前市售的大部份网络侧录设备，皆是采用 **网页快照** 的方式，记录提供邮件服务的网页，并宣称这是网页邮件记录功能。用这种记录网页的方式来记录网页邮件，容易发生许多问题：

- 网页邮件的 POP3 记录无法显示信件的主旨：

在其 POP3 记录窗体中，仅能显示网页邮件服务器的 IP 或网址，管理人员必须点选每笔记录，才能得知该封信件内容为何。

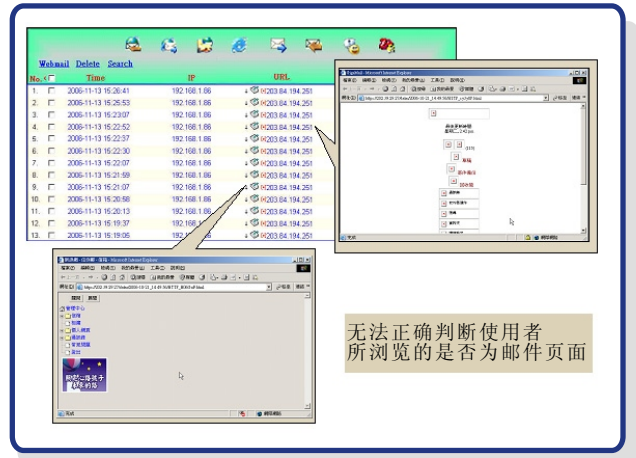


- 无法针对信件的各项重要信息（主旨、寄件者、信件内容...）加以搜寻：

仅能针对使用者 IP、网址... 无关紧要的信息加以搜寻。搜寻结果仅能呈现特定用户的使用状况，要明确找到所需的讯息，有如大海捞针般的困难。

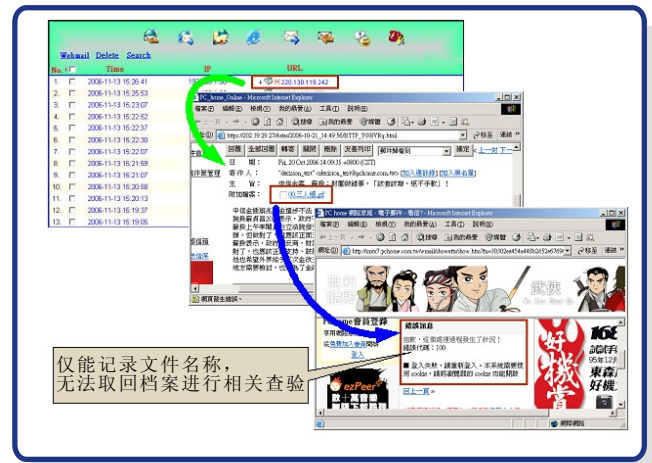
● 网页邮件的记录内容杂乱无章：

使用网页快照方式记录网页邮件，无法正确判断使用者所浏览的是否为邮件页面。导致其记录内容杂乱无章(例如：随时弹跳出来的广告、网页邮件清单、个人设定接口和系统通知...)，想从中找到重要邮件几乎是不可能的任务。

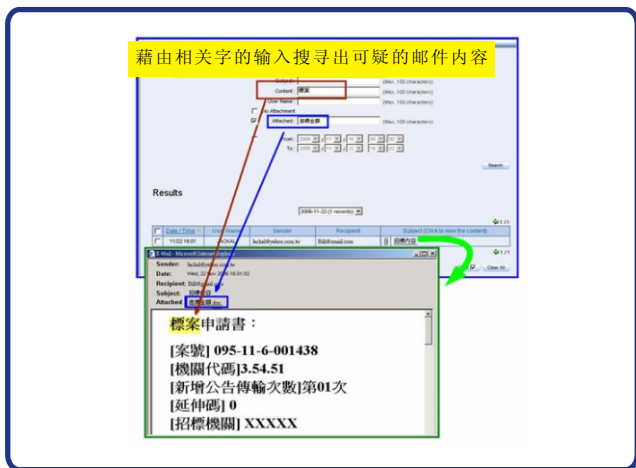


● 无法备份信件之夹档：

只会记录邮件页面，并不会针对使用者所读取和寄送信件时，夹档的档案有所备份。导致管理员在浏览网络侧录设备之网页邮件记录时，根本无法取得该信件的附加档案。

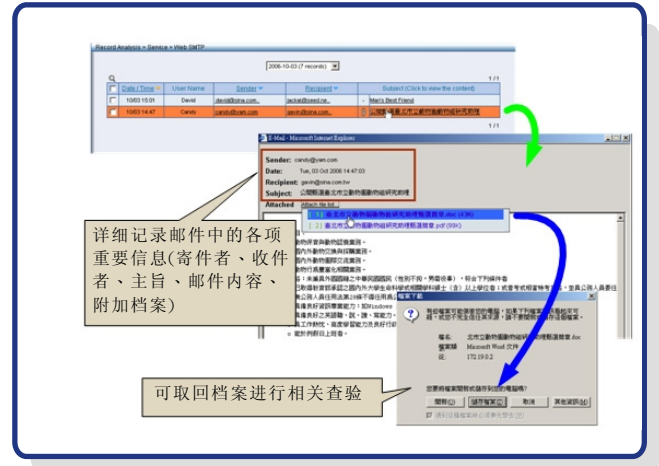


反观，新软系统所推出的网络记录器（NUS-IR2000、NUS-IR1500、NUS-IR1000），在发展之初就规划了独特的机制，避免上述问题的发生：(以 NUS-IR2000 来说)




● 将网页邮件 (Web SMTP 和 Web POP3) 的各项重要信息 (主旨、收件者、寄件者、信件内容、附加档案...) 分析记录，方便深入搜寻所需的数据。

- 采用分析网页邮件格式的方式记录信件。



- 利用「定时特征码更新技术」，避免因网页邮件网站改版，变更网页邮件传送机制，而导致无法记录信件的窘境。（一般市售网络侧录设备采用更新韧体的方式进行特征码更新，容易发生特征码更新的时效性与记录信息的准确性之问题。）

文  程智伟 rayearth@nusoft.com.tw

市场营销报导 - 硬盘容量配置

近期来有许多来自各方的声音，纷纷在质疑 NUS-IR2000 的硬盘规格，和实际上在操作接口上所看到的数据有所出入，为什么原本的 250GB 缩水为 230GB？剩下的 20GB 到哪里去了？为了解除大家的疑惑，在此将针对 NUS-IR2000 的硬盘空间分配方式，做深入浅出的剖析。（此分配模式一样适用于 IR 其它系列产品）

NUS-IR2000 的硬盘总共划分为两个区块：

● 数据存放区—NUS-IR2000 的数据存放区一共 230GB，主要功能是在存放 NUS-IR2000 所撷取的网络数据。数据存放区一共划分为八个区块：

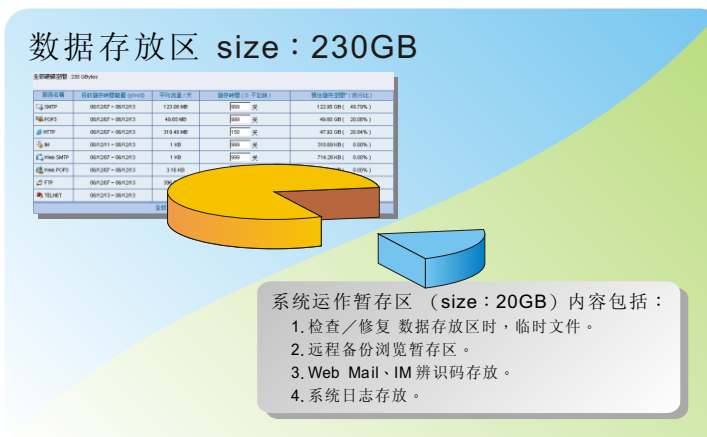
- SMTP—存放使用者利用 SMTP 所寄出之邮件（含附件）。
- POP3—存放使用者利用 POP3 所收取之信件（含附件）。
- Web SMTP—存放使用者利用 Web Mail 所寄出的邮件（含附件）。
- Web POP3—存放使用者利用 Web Mail 所浏览的信件（含下载之附件）。
- HTTP—保存使用者浏览之网页。
- IM—保存使用者聊天之内容（含传送档案）。
- FTP—备份使用者利用 FTP 所上下传之档案。
- Telnet—记录 Telnet 的联机内容。

以上八个区块共享数据存放区的230G之硬盘空间，由使用者决定每个区块的大小（数据保存天数）。

● 系统运作暂存区—NUS-IR2000 的系统运作暂存区为 20GB，其功能是暂存一些系统运作时的必备档案：

- 检查 / 修复 数据存放区时的临时文件
- 远程备份浏览暂存区。
- Web Mail、IM 辨识码存放。
- 系统日志存放。

系统运作暂存区为 NUS-IR2000 后台运作之硬盘空间，为避免使用者误会其硬盘空间为可使用之数据存放区，故 NUS-IR2000 不在其管理画面中显示系统暂存区之容量。



(NUS-IR2000 硬盘分配方式)

文 程智伟 rayearth@nusoft.com.tw